

РЫНОК ОБЛИГАЦИЙ

Бодрин Юрий research@sviaz-bank.ru
 Полютов Александр research@sviaz-bank.ru

ОСНОВНЫЕ НОВОСТИ

- Мой банк разместит 02 выпуск облигаций объемом 1 млрд. рублей 25 декабря.
- Банк Японии оставил процентную ставку «овернайт» на уровне 0.50 %.
- Мясная Корпорация Евросервис в полном объеме погасила номинальную стоимость облигаций первой серии на 1.5 млрд. рублей.
- Банк России разместил на аукционе ОБР 4-го выпуска на 25.797 млрд. рублей. Средневзвешенная ставка – 5.23 % годовых.
- Ставка первого купона по облигациям дебютного выпуска НСХ-финанс на 1 млрд. рублей составила 13 % годовых.
- Объединенная компания «Российский алюминий» привлечет кредит на 4.5 млрд. долларов США у синдиката банков.
- АКБ «МБРР» (ОАО) привлек кредит на сумму 50 млн. долларов США сроком на 3 года.
- Ставка первого купона по облигациям ЭйрЮнион Эр Эр Джи на 2 млрд. рублей составила 14 % годовых.
- Русь-Банк увеличил сумму привлекаемого кредита от Landesbank Berlin AG до 42 млн. евро.
- Standard & Poor's: Рейтинг корпоративного управления ОАО «Трубная металлургическая компания» подтвержден на уровне РКУ-6+ и отозван по просьбе компании.
- Fitch присвоило облигациям Краснодарского края на сумму 1.5 млрд. рублей рейтинг «AA-(rus)».
- Fitch подтвердило рейтинг Банка Москвы на уровне «BBB», прогноз «Стабильный»

ЭКОНОМИЧЕСКИЕ ИНДИКАТОРЫ

Денежный рынок

Показатель	Посл.	Пред.	Нач. мес.	Нач. года
Курс ЦБ USD/RUR	24.7529	24.7281	24.4171	26.3311
Курс ЦБ EUR/RUR	35.5501	35.5813	36.0055	34.6965
Курс EUR/USD	1.4362	1.4389	1.4746	1.3273
Ставка Fed Funds	4.25	4.25	4.50	5.25
Ставка ЕЦБ	4.00	4.00	4.00	3.50

Остатки на кор/сч ЦБ (млрд. рублей)

Показатель	Посл.	Пред.	Нач. мес.	Нач. года
По России	701.8	705.3	677.1	638.1
По Москве	495.7	499.8	513.3	481.6
Депозиты банков	134.9	166.3	87.5	98.1

Межбанковский рынок и мировые индикаторы

Показатель	Посл.	Пред.	Нач. мес.	Нач. года
Mosprime 6m	6.89	6.88	7.10	5.77
Mibor - 1 день	4.67	4.53	7.01	4.68
Libor 6m USD	4.7450	4.7775	4.9100	5.3669
Индекс EMBI+	245	241	246	171
Индекс EMBI+ Rus	154	153	159	96
Индекс RCBI-c	156.01	155.82	154.90	146.83

Долговые рынки

Показатель	Посл.	Пред.	Нач. мес.	Нач. года
10Y UST	4.07	4.04	3.94	4.66
Rus'30	5.59	5.62	5.62	5.72
Москва 39	6.51	6.51	6.43	6.67
Газпром А6	6.89	6.86	6.86	6.65
ОФЗ 46018	6.48	6.48	6.48	6.53

Товарные и фондовые рынки

Показатель	Посл.	Пред.	Нач. мес.	Нач. года
Индекс Dow Jones	13245.64	13207.27	13371.72	12459.54
Индекс РТС	2283.28	2264.95	2220.11	1906.32
Brent Crude (ICE)	91.16	91.59	88.14	60.86
Light Sweet (NYMEX)	91.06	91.24	88.71	61.05
Gold	799.2	801.1	782.2	635.2

Корпоративные события

19 декабря 2007 г. ОАО «Банк «Санкт-Петербург» объявил о своих финансовых результатах по неаудированной отчетности по МСФО за 9 месяцев 2007 г. Банк продолжает показывать высокие темпы роста, продемонстрированные им в 2005-2006гг.:

⇒ С начала 2007г. активы Банка выросли на 60% и превысили 97 млрд. руб. (60,6 млрд.руб. на 01.01.07) При этом структура активов становится все более «консервативной» - доля кредитов и авансов клиентам выросла с 66% до 76% (или 74 млрд.руб. в денежном выражении). Порядка 50% кредитного портфеля приходится на динамично развивающиеся сектора экономики: строительство, торговля и девелопмент. Положительным моментом является финансирование корпоративного кредитования преимущественно за счет привлеченных средств клиентов (остатки на счетах и вклады/депозиты) – 72 млрд.руб. Напомним, что в СПб и Ленинградской области Банк занимает 10% на рынке кредитов и 9% на рынке депозитов. На фоне нестабильной ситуации на финансовых рынках в качестве еще одного положительного фактора можно отметить портфель торговых ценных бумаг Банка, сформированный по принципу минимизации рисков – традиционно более 65% в нем составляют ОФЗ, облигации субъектов Российской Федерации и государственные еврооблигации. Доля торговых ценных бумаг в активах на протяжении последних нескольких лет оставалась стабильной – около 10% и лишь к концу третьего квартала т.г. снизилась до 7%. При этом дебиторская задолженность по сделкам РЕПО выросла до 2 млрд.руб. на конец рассматриваемого периода. К негативным моментам можно отнести неразвитость в Банке кредитования физических лиц как высокодоходного сегмента – его доля в кредитном портфеле составляет всего около 8%.

⇒ Темпы роста прибыли Банка сохранились на уровне последних двух лет – чистые процентные доходы, как основной источник дохода, выросли по сравнению с аналогичным периодом прошлого года в 1,6 раза и чистая прибыль – в 1,9 раза до 3,1 млрд.руб. и 1,4 млрд.руб. соответственно. На фоне выросших в 1,6 раза комиссионных доходов (до 724 млн.руб.), снижение чистых доходов по операциям с иностранной валютой на 37 млн.руб. и убыток по операциям с торговыми ценными бумагами в размере 66 млн.руб., учитывая конъюнктуру рынка, не столь значительны.

⇒ Показатели рентабельности Банка остаются высокими: рентабельность активов (ROA) по сравнению с 2006г. не изменилась - 2%, рентабельность собственных средств (ROE) по сравнению с 2006г. несколько снизилась: с 26% до 24%. Поскольку Банк в своих планах на 2007-2009гг. заявляет о существенном расширении своей сети (30 новых отделений в СПб и 2 филиала вне города, т.е. сеть Банка должна увеличиться за 2 года в 2 раза), а также с учетом растущей доли заимствований посредством выпуска долговых ценных бумаг и привлечения синдицированных кредитов (в планах Банка до конца 2009г. привлечь еще порядка \$1 млрд. на финансовых рынках) мы ожидаем некоторое снижение показателей рентабельности деятельности Банка и замедление темпов его роста.

В разрезе соблюдения нормативов, установленных законодательством РФ, Банк имеет достаточный запас по коэффициенту Н1 – 11,9%, в том числе благодаря размещению в июле 2007г. субординированных облигаций на общую сумму \$100 млн. Однако соразмерное темпам развития пополнение собственных средств Банка происходит не только за счет заимствований: в отчетность за 9 мес.2007г. не попали данные о прошедшем в ноябре т.г. IPO, в результате которого Банк привлек \$274 млн. (объем допэмиссии - 18% акций), что создало существенную «подушку» для дальнейшего развития. Рейтинговое агентство Fitch отреагировало на это пересмотром по прогноза по долгосрочному рейтингу дефолта эмитента «В» (по межд.шкале в ин.валюте) со «Стабильного» на «Позитивный». Капитализация Банка после размещения составила \$1,5 млрд. долл.

Нормативы ликвидности Н2, Н3 и Н4 по состоянию на 01.10.07 установились на уровне 43,3%, 63,5% и 107,6% соответственно. Вызывает некоторую тревогу приближение коэффициентов Н3 и Н4 к нормативным значениям. Несмотря на общепанковский уровень дефицита ликвидности дополнительным дестабилизирующим фактором для Банка являются его высокие темпы развития и сопутствующие этому проблемы с фондированием. Остальные коэффициенты (Н7, Н9.1 и Н10.1) находятся существенно ниже нормативных значений.

В целом, заявленные результаты деятельности Банка «Санкт-Петербург» мы оцениваем положительно. В связи с этим можно ожидать сужения спреда между облигациями Банка «Санкт-Петербург» и кривой доходности ОФЗ.

Справочно приводим некоторые показатели деятельности Банка и его рейтинги:

Наименование показателя	2004	2005	2006	9мес.07
Активы	16,6	31,1	60,6	97,1
Собственные средства	1,9	3,3	4,5	8,2
Чистые процентные доходы	0,9	1,7	2,7	3,1
Прибыль за период	1,2	1,9	3,1	1,4
Рентабельность активов	1,6%	2,0%	2,0%	2,0%
Рентабельность собственных средств	13,9%	19,0%	26,5%	23,7%
Н1	13,4	12,4	11,9	11,9
Н2	47,7	51,0	45,0	43,3
Н3	61,9	72,5	74,2	63,5
Н4	87,5	92,8	82,6	107,6
Н7	456,3	451,9	461,5	416,4

Moody's	Вa3/Стабильный	Межд. шкала в ин. вал.	04.05.2007
Fitch	В/Позитивный	Межд. шкала в ин. вал.	14.11.2007
Национальное рейтинговое агентство	A	Национальная шкала (Россия)	
РБК.Рейтинг	28	Крупнейшие банки России за 9 месяцев 2007 г. (1-500)	01.10.2007

Комментарий по рынку внутренних долгов

На внутреннем долговом рынке в четверг можно было наблюдать разнонаправленные движения. В сопровождении повышенных тоговых оборотов инвесторы избавлялись от бумаг первого эшелона, относящихся к нефте-газовому сегменту рынка. В результате чего, по итогам торговой сессии в отрицательной области «закрылись» облигации Лукойла 02 и 04 (-4 б.п. и -5 б.п. соответственно). В то же время из «фишек» подорожали рублевые бонды ФСК ЕЭС 03 (+10 б.п.), РЖД 05 (+4 б.п.). Кроме того, повышенный интерес со стороны участников рынка рублевых заимствований вчера проявился в отношении бумаг банковского сектора. Так, видимо осознав недооцененность данного сегмента рынка инвесторы ринулись покупать бонды Номос Банк 07 (+38 б.п.), УРСА Банк 05 (+1 б.п.), АК БАРС Банк 02 (+25 б.п.), АКБ СОЮЗ 01 (+42 б.п.), ВТБ 24 01 (+9 б.п.) и др.

Значительных изменений в секторе госбумаг вчера не произошло. На фоне в целом благоприятной конъюнктуры денежного рынка, в сегменте федеральных заимствований вновь просматривалось боковое движение. Котировки ОФЗ продолжили безыдейно изменяться в четверг. Ни агрессивных продаж, ни активных покупок по ходу торговой сессии замечено не было. Высока вероятность того, что сложившаяся вялая динамика котировок сектора госбумаг сохранилась без особых изменений до конца текущего года.

На денежном рынке в четверг можно было наблюдать относительно высокую волатильность, если сравнивать вчерашнюю динамику ставок овернайт с таковой за предыдущие дни. Ситуация на рынке МБК заметно ухудшилась в первую половину дня. Ставка овернайт в моменте поднялась на уровень близкий к 5 % годовых на фоне выплачиваемых предприятиями НДС. Стремительный рост ставок МБК был связан с ожиданиями высокого спроса на денежные ресурсы в связи с выплатами налогов. Но с «подорожавшими деньгами» спрос резко упал. Таким образом, стало понятно, что ликвидность на рынке по-прежнему в избытке. В результате этого ставки МБК уже во второй половине дня были замечены в моменте на уровне 2 % годовых! Тем не менее, по итогам дня ставка МІАСR значительно подросла, достигнув уровня в 4.27 % годовых, что на 85 базисных пунктов выше в сравнении с уровнем, обозначенным по итогам торгов в среду. Объемы по операциям прямого РЕПО также выросли. Банкам по суммарным итогам двух вторичных аукционов удалось привлечь порядка 24.88 млрд. рублей (днем ранее объем привлечения составил приблизительно 21.27 млрд. рублей). Динамика ставок МБК показала вчера, что с ликвидностью на рынке все в порядке. Вероятнее всего, период налоговых выплат пройдет без особых затруднений. И в том случае, если ставки денежно-кредитного рынка не будут сильно подниматься до конца года, в начале 2008 г. денежный рынок продолжит оказывать поддержку котировкам облигаций рынка рублевых заимствований.

Сегодня игроки рынка рублевых бондов вновь будут пребывать в состоянии ожидания новых торговых идей. Единой динамики котировок в пятницу мы не ожидаем. Кроме того, торговая активность ожидается невысокой, что традиционно для последнего торгового дня. Внешний фон вряд ли сможет оказать значительное давление на котировки рублевых облигаций. Денежно-кредитный рынок сегодня, вероятнее всего, останется стабильным.

Выпуски рублевых облигаций с наибольшим объемом сделок

Name	IssueSize	MatDate	Last	Change, %	Bid	Ask	YieldTM	DayValue
Группа НИТОЛ, 02	2 200 000 000	15.12.2009	99,04	0,04	98,81	99,10	12,69	257861544
НОМОС-БАНК, 07	3 000 000 000	16.06.2009	99,98	0,38	99,70	99,99		193020467
ВолгаТелеком, ВТ-3	2 300 000 000	30.11.2010	100,05	0,01	100,80	100,99	8,65	183669599
ХМАО, 05	3 000 000 000	27.05.2008	101,25	-1,79	101,20	104,50	9,17	129037904
Газпром, А4	5 000 000 000	10.02.2010	103,00	0,00	103,01	103,11	6,80	126067859
УРСА Банк, 05	3 000 000 000	18.10.2011	95,05	0,01	94,91	96,80	12,02	119643770
Казань, 31003	2 300 000 000	29.08.2009	100,10	0,09	99,87	100,10	8,14	115776107
ИРКУТ, А03	3 250 000 000	16.09.2010	102,10	0,20	101,90	102,10	8,02	105146471
СевЗапТелеком, 03	3 000 000 000	24.02.2011	100,34	-0,04	100,20	100,35	7,64	100340000
Саха (Якутия), 25006	2 000 000 000	13.05.2010	103,50	0,73	103,41	103,75	8,11	96967631

Первичный рынок

21 декабря 2007 г. состоится размещение облигаций Краснодарского края, 34002. На рынке субфедеральных облигаций в данный момент в обращении нет займов Краснодарского края. Первый заем края был полностью и своевременно погашен 15.05.2007 года. Наличие положительной публичной кредитной истории региона также можно расценивать как позитивный фактор. Позиционировать 2-ой облигационный заем края мы будем относительно бумаг регионов, максимально близких по масштабу и макроэкономическим показателям к Краснодарскому краю. С нашей точки зрения, сопоставимыми являются Самарская и Нижегородская области, а также Республика Башкортостан. Кроме того, у всех этих регионов одинаковые кредитные рейтинги от Moody's, кроме Нижегородской области и сопоставимые – от S&P и Fitch.

По итогам исполнения бюджетов за 9м07 Краснодарский край имеет один из самых больших бюджетов в этой группе, сопоставимый с бюджетом республики Башкортостан. Финансовая зависимость эмитента от перечислений из федерального бюджета находится на уровне выше среднего по группе – 23.9 %. Похожую ситуацию мы можем наблюдать у Башкортостана – 20.4 %. В структуре доходной части бюджетов рассматриваемых регионов преобладают налог на прибыль организаций и налоги на доходы физических лиц.

Сильной стороной бюджета Краснодарского края является низкая долговая нагрузка. Отношение госдолга к собственным доходам за 9 месяцев 2007 года составило 4 %. По данному показателю наиболее близко к эмитенту находится Республика Башкортостан – 6 %.

Таким образом, мы считаем, что по масштабу и макроэкономическим показателям Республика Башкортостан (РБ) наиболее близка к рассматриваемому эмитенту, поэтому позиционировать второй заем Краснодарского края мы будем относительно недавно размещенного облигационного займа РБ, что позволит в максимальной степени учесть текущую рыночную конъюнктуру.

Дюрация облигаций последнего займа РБ составляет 2.68 года, доходность – на уровне 8.32 % годовых. Справедливое значение спреда к кривой доходности ОФЗ у бумаг Башкортостана составляет порядка 210 б.п. Таким образом, учитывая полуторагодовую оферту займа Краснодарского края и текущую конъюнктуру внутреннего долгового рынка, справедливый уровень доходности 02 выпуска эмитента мы оцениваем на уровне 8.05 – 8.08 % годовых.

Также завтра состоится размещение амортизационного облигационного займа города Казань, 34005. Объем займа составляет 1.5 млрд. рублей. Срок обращения 1 год, предусмотрена квартальная выплата купона.

На рынке рублевых облигаций в данный момент в обращении находятся бумаги Казани, 34003. Кроме того, на рынке торгуются рублевые бонды ряда сопоставимых эмитентов. Следовательно, позиционировать 5-ый выпуск облигаций города мы будем относительно собственного выпуска, а также относительно бумаг муниципалитетов, близких по масштабам и макроэкономическим показателям. Наиболее сопоставимыми с данным эмитентом мы считаем – Красноярск и Волгоград. Но по ликвидности заем Волгограда не сопоставим с предстоящим выпуском Казани, поэтому позиционировать размещение мы будем относительно бумаг Красноярска.

Казань является муниципалитетом, рост валового территориального продукта (ВТП) которого превышает общероссийские показатели. Согласно данным информационного меморандума, средний темп прироста ВТП за 2002-2006 гг. составил 8.5 %, а в 2006 году прирост достиг 7.6 %, что почти на 1 п.п. выше общероссийского показателя. Оборот розничной торговли в 2006 году вырос на 23.5 % и составил 121.3 млрд. рублей, объем платных услуг населению вырос на 13.9 % и достиг 35.7 млрд. рублей.

Казань обладает средним по объему бюджетом. По размеру доходной части бюджета в 2006 году она уступила Красноярску – 12 472 млн. рублей против 13 729 млн. рублей. Собственные доходы Казани составили в 2006 году 6 млрд. рублей, что согласно информационному меморандуму больше по сравнению с 2005 годом на 47.6 %. Собственные доходы Красноярска за этот же период составили 8.3 млрд. рублей, что больше по сравнению с 2005 годом на 36.2 %. По итогам исполнения бюджета за 9 месяцев 2007 года прирост налоговых доходов Казани составил 35.4 % против 28.7 %, заложенных в закон о бюджете. Доля собственных доходов в доходной части бюджета у Казани за 9 месяцев 2007 года составила 56 %, а у Красноярска – 59 %. Но прирост собственных доходов у эмитента за год ниже, чем у сравнимого региона: 27.4 % против 40.5 %.

По динамике роста доходов Красноярск также имел преимущество над Казанью: 27.4 % против 25.3 % соответственно. При этом финансовая зависимость эмитента от перечислений из федерального бюджета выше, чем у сопоставимого муниципалитета. Рост собственных доходов у Казани в основном происходил за счет роста сбора налогов на доходы физических лиц. Годовой темп прироста НДФЛ в 2006 году составили 41.6 %. Годовой темп прироста данного налога у Красноярска составил 35.5 %.

По состоянию на 1 ноября 2007 года объем государственного долга Казани составил 5 582 млн. рублей. Долг региона увеличился по сравнению с началом года на 24.8 %. Доля рыночной задолженности составила 86 %. Прослеживается постепенное увеличение доли рыночных заимствований в общем долге субъекта. Следует отметить, что за последние два года показатель долг/собственные доходы существенно не изменялся и в 2006 году достиг 0.756. Отношение долга к планируемым собственным доходам на 2007 год рассматривается на уровне 0.665. В целом по макроэкономическим показателям и их динамике Красноярск выглядит лучше, чем Казань. Но, учитывая высокие темпы роста собственных доходов бюджета города, достаточно высокую финансовую независимость региона от перечислений из федерального бюджета, существующую долговую нагрузку, текущую конъюнктуру внутреннего долгового рынка и в целом благоприятную ситуацию с банковской ликвидностью, мы видим справедливый уровень доходности облигаций города Казани на уровне близком к 8.00 % годовых к погашению.

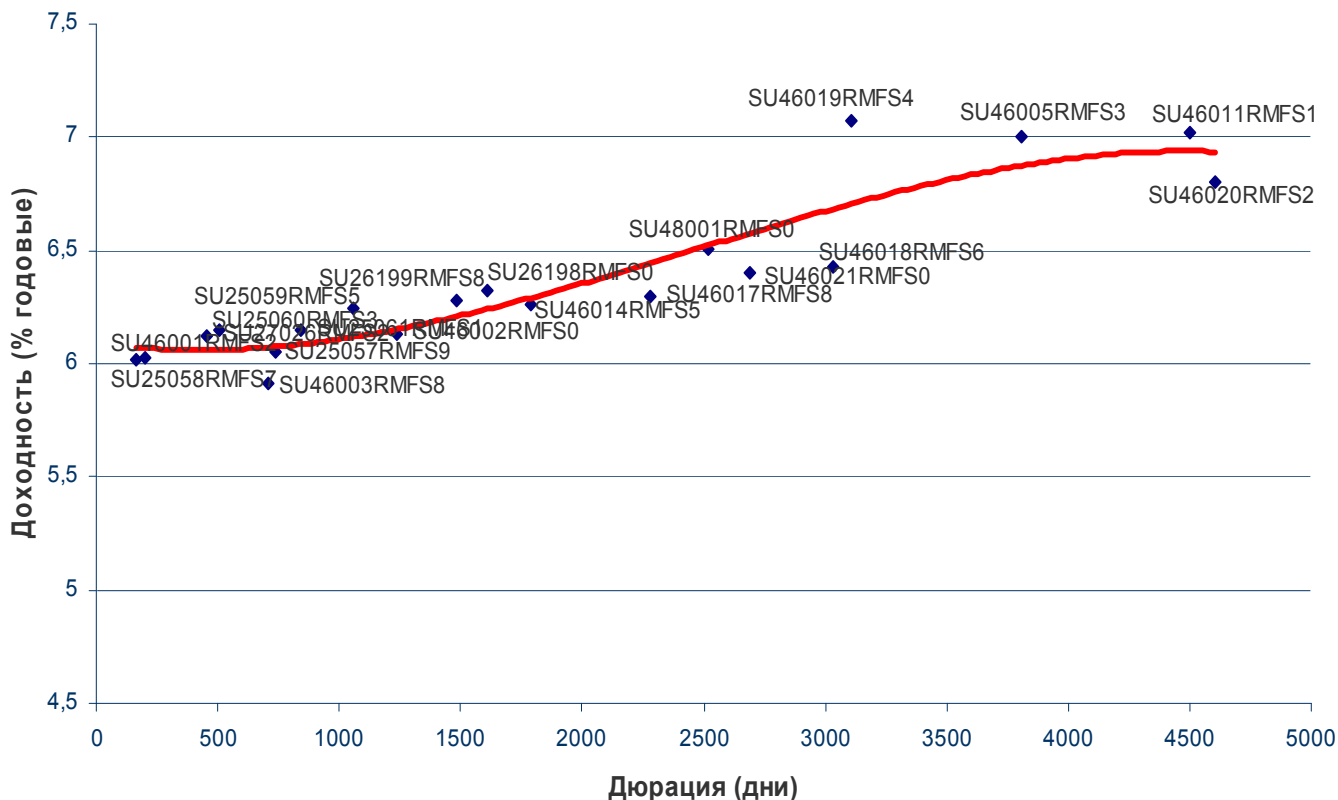
Торговые идеи

- Рекомендуем ПОКУПАТЬ недооцененные «фишки»: ГидроОГК 1, ФСК ЕЭС 02 и 04, ВТБ 4 и 5;
- Интересными для инвестирования нам кажутся бумаги ВТБ-Лизинг, со вчерашнего дня облигации ВТБ-Лизинг Финанс 1 начали обращаться на ММВБ. На наш взгляд, рублевые бонды данного эмитента выглядят недооцененными. Кроме того, существует вероятность того, что в краткосрочной перспективе данный финансовый инструмент войдет в список РЕПО ЦБ РФ;
- Облигации Карусель Финанс, 1 имеют не плохой потенциал ценового роста. Данные прогнозы с нашей стороны в первую очередь связаны с желанием X5 Retail Group реализовать опцион на покупку сети гипермаркетов «Карусель» в первой половине 2008 г. Таким образом, с учетом значительной разницы в текущих доходностях бумаг эмитентов, мы склонны рекомендовать рублевые бонды Карусель Финанс, 1 к ПОКУПКЕ;
- Рекомендуем ПОКУПАТЬ облигации КБ «Центр-инвест», 01, начавшие торговаться на ММВБ в более привилегированном котировальном списке «А1» с 14 декабря 2007 г. С нашей точки зрения, потенциал ценового роста бумаг данного эмитента может составить порядка 100 – 150 б.п. и выше, в случае дальнейшего улучшения конъюнктуры внутреннего долгового рынка;
- Ценные бумаги СКБ Банка начали торговаться с 14 декабря 2007 г. в котировальном списке «А2» на ММВБ. Текущий уровень доходности рублевых бондов данного эмитента к оферте нам кажется завышенным. Таким образом, мы рекомендуем ПОКУПАТЬ дебютный облигационный выпуск СКБ Банка с целью погашения бумаг в оферту по номинальной стоимости и получения дополнительной прибыли в размере 1 п.п. (Текущий ценовой уровень составляет порядка 99 %);
- Интересными для инвестирования нам кажутся бумаги Банка Солидарность 02 серии. Несмотря на разрыв договоренностей между владельцем контрольного пакета акций и председателем совета директоров самарского банка Алексеем Титовым и Московским банком реконструкции и развития (МБРР). Мы склоняемся к тому, что текущие ценовые уровни 2-го облигационного выпуска Банка Солидарность выглядят не вполне адекватно. Также отметим, что 29 апреля 2008 г. по данному займу запланирована безотзывная оферта (цена выкупа – 100 % от номинала). Мы полагаем, что вне зависимости от количества бумаг, «принесенных» инвесторами эмитенту в день досрочного выкупа проблем с платежами со стороны Банка Солидарность возникнуть не должно. Таким образом, мы рекомендуем ПОКУПАТЬ рублевые бонды Банка Солидарность 02 серии по текущим ценам (95 – 96 % от номинала) с целью получения в оферту, в случае погашения бумаг, порядка 20 % годовых прибыли (в значение прибыли заложена маржа между текущими рыночными котировками и номиналом + купонный доход).

Итоги торгов государственными рублевыми облигациями

Name	MatDate	Last	Change, %	Bid	Ask	YieldTM	DayValue	Deals
ОФЗ-25058	30.04.2008	100,30	0,02	100,25	100,32	5,56	85814121	9
ОФЗ-46001	10.09.2008	102,08	0,00	102,08	102,09	5,64	61565763	10
ОФЗ-25060	29.04.2009	99,81	0,03	99,78	99,80	6,08	8535496	4
ОФЗ-25057	20.01.2010	103,08	0,01	102,56	103,09	5,95	29896130	5
ОФЗ-25061	05.05.2010	99,50	-0,04	99,40	99,55	6,16	9952500	2
ОФЗ-46003	14.07.2010	107,50	0,00	107,50	107,74	6,16	131780616	11
ОФЗ-25059	19.01.2011	100,00	0,00	100,00	100,03	6,24	13846000	3
ОФЗ-26199	11.07.2012	99,90	0,15	99,84	99,90	6,27	78890000	4
ОФЗ-46002	08.08.2012	108,34	0,36	107,90	108,34	6,10	1083	1
ОФЗ-26197	05.10.2012	100,27	-0,22			2,46	13338568493	4
ОФЗ-26198	02.11.2012	99,00	0,10	98,88	99,08	6,24	6930000	1
ОФЗ-26039	05.03.2016	99,76	0,00				1524023952	5
ОФЗ-46017	03.08.2016	106,10	0,12	105,99	106,10	6,29	488042283	15
ОФЗ-46021	08.08.2018	99,81	-0,04	99,70	99,90	6,38	1101341641	13
ОФЗ-46014	29.08.2018	107,90	-0,09	107,80	107,95	6,30	91762590	10
ОФЗ-46006	18.03.2020	98,03	0,15			3,90	43898253	18
ОФЗ-46018	24.11.2021	110,39	-0,01	110,36	110,39	6,48	83872054	6
ОФЗ-46009	02.06.2027	99,71	0,01			3,03	983141	1
ОФЗ-46020	06.02.2036	102,76	-0,05	102,73	102,75	6,79	290433977	15

Кривая доходности ОФЗ-ГКО



Итоги торгов региональными рублевыми облигациями

Name	MatDate	Last	Change, %	Bid	Ask	YieldTM	DayValue	Deals
Башкортостан, 25005	04.11.2009	102,01	0,75	100,00	102,20	6,97	40802000	2
Белгородская обл., 31001	10.11.2010	99,25	-0,65	99,00	99,40	8,96	6947500	1
Волгоградская обл., 26001	11.06.2009	102,22	-0,03	102,22	102,49	8,75	744162	12
Волгоградская обл., 34001	15.05.2012	100,35	0,00			8,03	31710600	2
Воронежская обл., 31002	18.06.2009	104,75	-0,02	104,60	104,79	8,73	22137141	8
Воронежская обл., 34001	27.06.2011	103,00	-0,29	103,00	108,00	8,33	12469530	12
Воронежская обл., 34003	27.06.2011	113,85	9,67	103,80	104,83	5,41	5100480	13
Иркутская обл., 31001	17.12.2009	100,10	-0,02	100,10	100,65	8,79	2441239	2
Иркутская обл., 31003	24.11.2010	99,30	1,17	98,15	98,80	7,90	1490	2
Иркутская обл., 31004	26.05.2010	98,90	0,40	98,70	98,90	8,79	741750	1
Казань, 31003	29.08.2009	100,10	0,09	99,87	100,10	8,14	115776107	16
Калмыкия, 31001	24.08.2010	102,10	2,10		102,15	11,01	326720	1
Калужская обл., 25004	24.12.2007	100,26	-0,24			6,94	14266998	4
Карелия, 34010	14.04.2011	98,65	0,15	98,35	98,64	8,68	5904987	3
Кировская обл., 34001	22.12.2008	99,80	-0,21			9,03	674	1
Кировская обл., 34002	24.09.2009	99,70	-0,10			8,99	4038188	2
Коми, 24005	24.12.2007	100,10	-0,30			7,82	5020020	12
Коми, 24006	14.10.2010	108,23	-0,16	108,23	108,40	8,31	8836368	3
Коми, 35007	22.11.2013	104,51	-1,35	104,15	104,52	7,91	183846	3
Коми, 35008	03.12.2015	96,15	-0,88	96,51	102,00	8,02	44649786	20
Костромская обл., 31004	11.03.2008	100,50	0,19	100,43	100,59	9,00	3333585	1
Красноярск, 31005	18.10.2008	99,96	-0,04	99,96	101,50	7,67	5745007	5
Красноярский кр., 34003	01.10.2008	100,75	0,75	99,90	100,30	5,06	31833300	14
Курганская обл., 01	17.12.2009	99,05	0,05	99,05	99,60	10,14	232768	1
Ленинградская обл., 26002	05.12.2014	126,40	-0,39	123,00	126,50	7,35	3977600	2
Липецк, 25001	14.10.2009	99,98	-0,02	99,50	100,00	7,64	21996800	12
Липецк, 25002	14.12.2010	99,99	0,00	99,50	100,00	9,20	21998900	12
Магаданская обл., 31001	15.09.2008	102,00	-1,69	101,00	102,00	8,44	3060000	1
Москва, 25043	17.05.2008	101,75	1,04			6,52	5087500	1
Москва, 26038	26.12.2010	110,10	-1,70			6,38	1101000	1
Москва, 27039	21.07.2014	108,21	0,01	108,12	108,20	6,51	12226060	5
Москва, 27041	30.07.2010	105,75	0,43	100,00	105,75	6,17	1058	1
Москва, 31047	28.04.2009	104,20	0,39	100,00	104,20	5,79	1040042	2
Москва, 32044	24.06.2015	108,15	-0,32			6,55	1063806	3
Московская обл., 25004	21.04.2009	105,35	0,03	105,35	105,45	6,95	1582357	3
Московская обл., 25006	19.04.2011	105,70	-0,05	105,70	106,00	7,17	9539764	5
Московская обл., 26007	16.04.2014	104,90	0,24	104,32	104,96	7,15	8394100	3
Московская обл., 34005	30.03.2010	106,20	-0,03	106,20	106,43	7,12	1839026	4
Нижегородская обл., 34002	02.11.2008	101,40	-0,19	101,40	101,60	7,81	687999	1
Нижегородская обл., 34003	20.10.2011	101,20	0,20	100,80	101,06	7,84	2020	2
Новосибирск, 31003	14.07.2009	106,54	-0,57	106,50	107,23	7,63	7008600	4
Новосибирск, 31004	24.06.2010	99,90	0,10			8,78	11988000	1
Новосибирская обл., 34013	15.12.2009	100,00	0,97	100,00	100,75	8,10	25124510	8
Одинцово МО, 31002	24.12.2008	99,50	-0,65			11,20	1988010	5
Орехово-Зуево МО, 25001	20.06.2008	100,00	-1,77			11,99	1025000	1
Самарская обл., 25003	11.08.2011	101,00	0,00	100,83	101,00	7,49	7576350	3
Самарская обл., 25004	20.06.2012	98,25	-0,05			7,65	9825000	1
Саха (Якутия), 25003	17.06.2008	102,05	0,25	101,86	102,15	7,95	21431	6
Саха (Якутия), 25006	13.05.2010	103,50	0,73	103,41	103,75	8,11	96967631	4
Саха (Якутия), 35001	11.04.2013	100,50	-0,30	100,40	100,80	8,04	20278236	3
Саха (Якутия), 35002	17.04.2014	101,49	0,49	101,00	101,50	7,66	27574015	4
Тамбовская обл., 31001	27.09.2008	98,00	-3,92			10,96	980	1
Томск, 34001	20.05.2010	98,40	-0,30	98,01	98,40	10,50	1968000	2

Томская обл, 34030	26.12.2011	98,05	-3,40			8,05	4409553	5
Томская обл., 34026	09.11.2009	97,60	0,00	97,60	98,10	8,71	3884480	2
Томская обл., 34034	17.12.2012	99,61	0,00	99,50	99,61	7,77	996100	1
Тульская обл., 31001	28.06.2009	100,83	-0,02			8,15	39333500	3
Удмуртия, 25001	27.12.2008	99,15	-0,15			9,29	5950500	4
Уфа, 25005	18.12.2009	99,75	-0,40			8,72	99750	1
ХМАО, 05	27.05.2008	101,25	-1,79	101,20	104,50	9,17	129037904	16
Чебоксары, 25002	20.07.2009	98,20	-0,41			10,50	3928000	1
Чувашия, 31005	05.06.2011	99,50	2,58	99,20	100,80	8,18	298500	1
Чувашия, 31006	17.04.2012	98,50	0,00	98,50	98,75	8,24	911125	1
Ярославская обл., 31004	26.05.2009	105,70	2,77		104,49	6,03	179690	1
Ярославская обл., 34006	19.04.2011	98,40	-0,61	98,20	98,49	8,17	984000	1
Ярославская обл., 34007	30.03.2010	99,05	-0,35	98,70	99,30	8,28	48159210	8

Итоги торгов корпоративными рублевыми облигациями

Name	MatDate	Last	Change, %	Bid	Ask	YieldTM	DayValue	Deals
АБ РОССИЯ, 01	21.07.2010	98,60	0,10	99,00	100,40	11,86	6923	3
Авиакомпания Сибирь, 01	17.07.2012	97,25	0,36	96,81	97,25	13,93	16598725	4
АВТОВАЗ, 03	22.06.2010	99,58	0,18			8,69	12931400	3
АВТОВАЗ, 04	20.05.2014	100,20	0,35	98,60	100,20	7,79	3000	3
АВТОВАЗБАНК, 01	02.04.2010	97,51	-1,21	98,41	98,90	22,05	2925	1
Автомир-Финанс, 02	23.06.2010	97,95	-0,31			13,37	14893400	4
Агрика, 01	29.09.2009	99,20	-0,69	99,00	99,49	15,14	6146600	2
АГроСоюз, 01	21.05.2009	99,88	0,28	99,60	100,00	14,05	7189920	11
Агрохолдинг-Финанс, 01	24.07.2009	99,96	1,28	98,70	99,89	13,43	1000	1
Адамант-Финанс, 01	05.06.2008	99,80	-0,10	99,70	99,80	12,92	1997	2
Адамант-Финанс, 02	20.05.2010	98,75	0,25	98,00	98,75	13,32	60755379	7
АИЖК (Горно-Алтайская обл.), 01	13.04.2010	100,00	-2,44			11,73	1999	2
АИЖК, А1	01.12.2008	103,39	0,14			8,11	25857000	4
АИЖК, А7	15.07.2016	99,85	-0,20	99,85	100,10	7,93	1005897	2
АИЖК, А8	15.06.2018	101,75	1,85	99,85	100,05	7,49	3999018	3
АИЖК, А9	15.02.2017	98,85	-0,15	98,90	99,10	7,93	1088600	2
АиФ-МедиаПресса-Фин, 01	17.06.2009	100,05	-0,14	99,90	100,10	14,45	64921316	13
АК БАРС Банк, 02	22.01.2009	99,30	0,25	98,70	99,30	8,86	49650000	1
АКБ Связь-Банк, 01	21.04.2011	97,80	-0,20	97,25	98,22	11,11	4911615	3
АКБ СОЮЗ, 01	24.04.2008	100,42	0,42	100,05	100,43	8,23	36293351	5
АКБ СОЮЗ, 02	05.10.2009	100,54	0,42	99,00	100,10	7,96	201080	1
АКБ Спурт, 02	31.05.2012	98,10	-0,20	98,10	98,30	15,91	2452500	1
АКИБАНК, 01	23.04.2009	99,00	0,25	98,80	99,35	15,07	1831500	1
АЛАДУШКИН Финанс, 02	23.11.2011	99,75	0,55	97,75	100,00	12,83	259285	3
Алмазный дом Грэйс, 01	07.06.2012	100,10	0,00			13,83	2227225	1
АЛПИ-Инвест, 01	21.08.2009	98,00	1,02	97,15	98,00	14,64	18328660	15
Альянс Русский Текстиль, 02	05.03.2009	96,70	-0,32	96,05	96,90	17,60	1155489	12
Альянс Финанс, 01	20.06.2012	99,50	-0,57			9,16	3980000	1
АМУРМЕТАЛЛ, 02	26.02.2010	99,70	0,30	99,05	99,70	9,51	3988	4
АПК Аркада, 02	20.02.2009	98,40	-0,10	97,80	98,50	15,88	3690000	1
АПК Аркада, 03	31.03.2011	98,50	0,31	98,02	98,65	16,28	913095	1
АПК ОГО, 02	25.02.2009	98,60	0,10	98,00	99,15	15,04	4535600	1
АПК ОГО, 03	09.07.2010	99,65	0,66	99,00	99,60	14,67	3926210	2
Аптечная сеть36.6, 01	30.06.2009	98,99	1,42	98,50	98,99	10,90	1980	2
Арбат энд Ко, 01	20.06.2008	99,03	0,03			12,83	39606998	3
Артел-Инвест, 01	17.07.2009	99,70	-0,30			12,71	698	1
АСПЭК, 01	31.03.2010	96,94	1,88	95,22	97,00	17,24	4846000	6
Астон, 01	02.12.2008	99,48	-0,52			14,63	19900000	2
Атлант-М, 01	13.11.2008	98,00	-1,01	96,50	99,31	14,12	980000	11
Атомстройэкспорт-Финанс, 01	24.05.2011	100,00	0,50	99,25	100,00	7,89	7198560	9
Банк Возрождение, 01	03.03.2010	99,05	0,00	99,00	100,52	9,65	47253560	16
Банк ВТБ, 05	17.10.2013	99,50	-0,05	99,40	99,50	7,58	298600	2
Банк ВТБ, 06	06.07.2016	99,50	0,00			6,74	5970000	1
Банк ЖилФинанс, 01	19.12.2008	100,00	0,00			9,49	3200000	1
Банк ЗЕНИТ, 02	16.02.2009	99,03	0,49	98,70	99,04	9,48	990	1
Банк ЗЕНИТ, 04	06.04.2010	99,61	-0,06	99,60	99,63	9,66	30086760	4
Банк НФК, 02	12.05.2009	98,80	0,61	98,65	98,80	13,65	148200	1
Банк Петрокоммерц, 02	31.08.2009	98,70	0,20	98,40	98,75	9,55	14809000	3
Башкирэнерго, 03	09.03.2011	99,20	-0,25			9,29	12896	1
БЕЛАЗКОМПЛЕКТ ПЛЮС, 01	22.10.2009	97,99	2,61	94,01	96,00	19,57	97010	2

Бразерс и Компания, 01	25.12.2009	99,95	0,30			15,15	2009999	2
ВАГОНМАШ, 02	15.12.2010	97,50	-1,52	97,60	98,90	17,13	20475	2
Виктория-Финанс, 02	16.02.2010	99,50	0,40	99,10	99,50	11,45	877340	5
ВКМ-Финанс, 01	04.06.2008	100,00	0,47		100,00	9,97	7498500	2
ВМУ-Финанс, 01	22.12.2009	99,93	-0,07			15,60	13520630	2
Волгабурмаш, 01	08.10.2008	99,90	-0,30	99,90	101,00	14,56	72979	4
ВолгаТелеком, ВТ-2	30.11.2010	100,34	-0,16	100,18	100,35	7,97	55003	2
ВолгаТелеком, ВТ-3	30.11.2010	100,05	0,01	100,80	100,99	8,65	183669599	31
Волжская текстильная комп., 01	18.12.2009	100,30	0,80			0,31	29087	1
Восток-Сервис-Фин, 01	10.09.2009	99,75	-0,05	99,50	99,80	12,30	5905200	1
ВТБ 24, 01	05.10.2011	100,24	0,09	100,16	100,24	8,02	35023390	7
ГАЗБАНК, 01	25.11.2008	99,50	-0,20	99,00		11,36	995000	1
Газпром, А9	12.02.2014	101,50	0,25	101,30	101,65	7,04	13117299	8
Газпром, А4	10.02.2010	103,00	0,00	103,01	103,11	6,80	126067859	43
Газпром, А6	06.08.2009	100,25	-0,05	100,25	100,55	6,89	19190621	5
Газпром, А8	27.10.2011	100,16	-0,24	100,16	100,43	7,07	2240480	6
Газпромбанк, 02	20.11.2013	99,97	-0,08			6,78	19994000	1
ГАЗ-Финанс, 01	08.02.2011	99,95	-0,04	99,80	100,00	8,90	230885	2
ГАЗЭКС-Финанс, 01	16.12.2010	99,79	0,09	99,00	99,79	11,25	10254791	9
ГИДРОМАШСЕРВИС, 01	24.11.2009	99,00	0,15	98,87	99,35	12,67	1113770	4
Главстрой-Финанс, 02	17.03.2011	100,34	0,09	100,00	100,34	9,70	16552930	12
ГЛОБЭКСБАНК, 01	15.03.2010	99,40	0,00	99,30	99,35	13,98	15305050	5
ГОТЭК, 02	18.06.2009	97,70	-0,09	97,63	98,90	16,10	15756179	11
ГРУППА АГРОКОМ, 01	21.06.2011	94,00	-2,08			17,19	1880	1
Группа Джей Эф Си, 01	20.10.2011	98,10	-0,60	98,00	98,60	11,98	5890500	4
Группа Магнезит, 01	18.12.2008	98,75	0,25	98,51	98,75	9,83	100725	3
Группа НИТОЛ, 02	15.12.2009	99,04	0,04	98,81	99,10	12,69	257861544	14
Группа Черкизово, 01	31.05.2011	99,55	0,20	98,50	99,72	9,39	95652775	7
ГТ-ТЭЦ Энерго, 03	18.04.2008	99,92	0,02	99,85	99,91	10,89	509600	2
ГТ-ТЭЦ Энерго, 04	02.09.2009	97,50	-0,31	97,01	97,80	12,74	1584690	4
Дальсвязь, 02	30.05.2012	102,34	-3,45	100,40	102,35	7,90	906353	3
Дикая Орхидея, 01	09.04.2009	100,10	0,10	100,02	100,10	13,42	78284290	25
Дикси-Финанс, 01	17.03.2011	92,00	0,55	91,30	93,00	12,68	11240370	20
ДОМО-ФИНАНС, 01	14.02.2008	99,25	-0,20	99,25	99,50	18,03	992971	2
Дорогобуж, 01	11.06.2008	100,00	-0,74			8,76	501999	12
Дымовское колбасное пр-во, 01	30.10.2009	99,73	0,03	99,75	100,00	11,99	398920	1
ЕБРР, 01	12.05.2010	100,25	0,25	100,10	100,25	5,51	1310973	10
ЕБРР, 02	21.04.2011	100,15	0,00	100,00	100,15	5,60	510765	11
ЕДИНАЯ ЕВРОПА, 01	14.10.2010	100,00	1,00	99,85	100,00	11,00	18975495	5
ЕЭСК, 02	05.04.2012	98,80	-0,20	88,01	99,80	9,54	17747600	22
Жилсоципотека-Финанс, 01	22.10.2009	99,95	-0,05			13,65	3101849	17
ЖК-ФИНАНС, 01	24.12.2009	99,71	-0,14	99,71	99,99	17,35	991287	11
Зернокомпания Настюша, 01	18.12.2009	99,87	0,17			13,13	3596798	6
Золото Селигдара, 01	28.06.2011	100,00	-0,10	100,00		15,07	1000000	1
Золото Селигдара, 02	21.12.2011	99,41	-0,39			14,65	1104351	3
ИКС 5 ФИНАНС, 01	01.07.2014	97,80	0,00	97,50	97,90	8,76	22888137	5
Имплозия-Финанс, 01	30.07.2008	99,30	1,79	97,57	99,30	12,81	5508500	5
Инвестторгбанк, 01	14.10.2008	100,10	-0,05			10,39	20020	1
Инмарко, 01	19.12.2008	100,00	0,00			10,53	41707000	13
ИНПРОМ, 02	15.07.2010	99,63	-0,12	99,40	99,62	9,37	27925218	4
ИНПРОМ, 03	18.05.2011	99,69	-0,01	99,05	99,70	9,51	996900	1
Интегра Финанс, 02	29.11.2011	100,00	0,81	98,40	100,05	10,98	1001000	12
ИРКУТ, А03	16.09.2010	102,10	0,20	101,90	102,10	8,02	105146471	16
Искитимцемент, 02	05.11.2008	100,98	0,18	100,49	100,98	11,79	22216	2
Искрасофт, 02	02.03.2010	101,70	-0,67	101,00	101,80	12,75	981273	4
КАМАЗ-ФИНАНС, 02	17.09.2010	99,75	0,30	99,45	99,80	8,96	36276508	7
КАРАТ, 02	22.12.2009	99,90	0,00			14,61	4997000	4

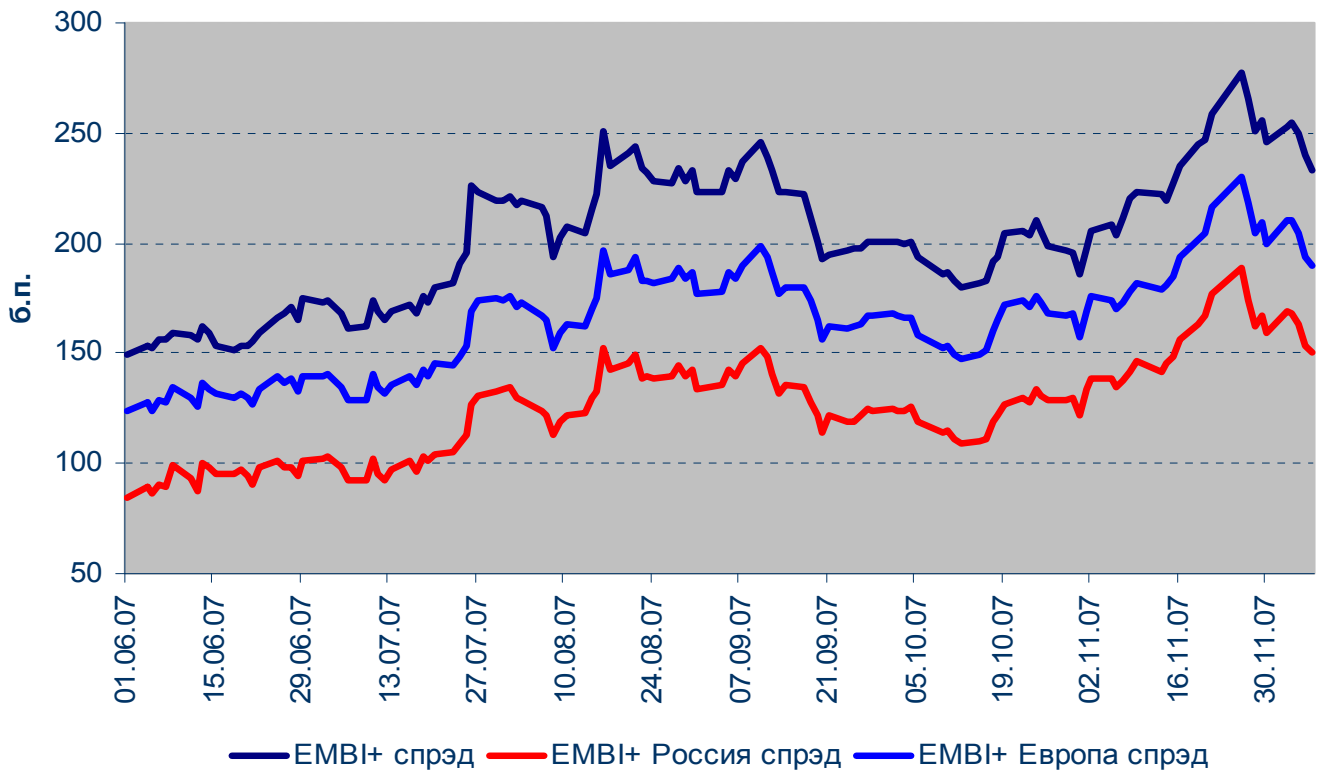
Карусель Финанс, 01	12.09.2013	99,30	-0,20	99,20	99,39	10,99	39167325	10
КБ ДельтаКредит, 02	30.05.2010	100,00	0,00			7,47	10000000	1
КБ КЕДР, 02	15.09.2009	99,70	0,01	99,30	99,70	13,01	11964	4
КБ ЛОКО-БАНК, 02	22.04.2008	100,00	-0,20			11,01	2002	2
КБ Ренессанс Капитал, 01	02.03.2010	98,45	0,05	98,45	99,49	13,17	98450	1
КБ Солидарность, 02	20.04.2010	95,00	0,00	95,00	95,30	29,27	950500	2
КБ Центр Инвест, 01	11.11.2009	98,75	0,00	98,65	98,85	11,81	49868300	6
КБК ЧЕРЕМУШКИ, 01	02.03.2009	99,90	0,54	98,50	99,80	11,95	20972	2
КИТ Финанс Инвестбанк, 01	18.12.2008	100,00	0,00	99,70	99,99	10,48	21452935	13
Кокс, 01	16.07.2009	98,90	-0,15	99,06	99,20	9,95	61320	3
Кокс, 02	15.03.2012	98,25	0,05	98,00	98,30	9,80	6910922	5
Компания Усть-Луга, 01	11.02.2010	99,00	0,00	99,00	99,00	10,84	792000	12
КОНДИТЕР-КУРСК, 01	02.06.2010	99,49	1,52		99,50	13,11	518317	11
Корпорация Нордтекс, 01	31.10.2008	98,50	-0,51	90,00	98,50	14,32	6895	2
Криогенмаш, 02	08.07.2008	99,85	0,05		99,85	10,27	18389510	5
Криогенмаш-Финанс, 01	15.12.2009	99,01	-0,58	97,40	99,90	13,78	3480202	1
Кубаньэнерго, 01	21.07.2010	99,01	0,02	99,00	99,15	8,62	5940150	3
КуйбышевАзот-Инвест, 02	04.03.2011	99,00	0,25	98,75	99,10	9,37	8914000	4
Ладья-Финанс, 01	13.09.2012	100,05	0,00			9,92	8002000	2
Лебедянский, 02	02.03.2010	99,75	-0,55			10,06	1995	2
Ленэнерго, 02	27.01.2012	99,00	0,25	99,15	99,40	9,03	1584000	1
ЛОМО, 03	05.09.2009	99,20	0,20	99,14	99,35	14,09	29760	1
ЛР-Инвест, 01	17.07.2012	100,05	0,00			9,89	4253063	3
ЛУКОЙЛ, 02	17.11.2009	100,55	-0,04	100,52	100,58	7,05	37379418	15
ЛУКОЙЛ, 03	08.12.2011	100,40	0,14	100,26	100,45	7,10	5855084	3
ЛУКОЙЛ, 04	05.12.2013	102,00	-0,05	101,91	102,00	7,11	70655786	51
М.О.Р.Е.-Плаза, 01	03.08.2010	98,35	-0,15	98,10	98,90	15,59	7586450	3
Магнит Финанс, 02	23.03.2012	97,10	-0,26	97,00	97,10	9,23	367038	2
МаирИнвест, 03	01.04.2009	99,93	1,76	98,00	99,70	11,50	999300	1
Марта Финанс, 01	22.05.2008	99,10	0,10	99,10	99,19	17,77	1214079	10
Марта Финанс, 03	02.08.2011	99,17	0,05	99,10	99,17	20,96	10483502	9
Мастер-Банк, 02	23.05.2008	100,00	0,07	99,80	100,22	11,78	2000	2
Матрица Финанс, 01	10.12.2008	95,20	-0,05	95,15	95,20	18,33	3963724	6
Махеев Финанс, 01	03.06.2010	98,00	0,51	97,10	98,00	17,68	49000	1
МДМ-Банк, 03	01.10.2009	99,75	-0,24	99,50	99,75	9,00	3491977	3
Медведь-Финанс, 01	01.09.2010	99,40	-0,45	99,40	99,80	14,41	743512	1
МельКомбинат, 01	26.02.2009	99,60	-0,37			1,52	996	1
Метзавод Серова, 01	27.02.2009	96,00	-1,74	95,76	96,50	12,82	14180050	7
Метрострой Инвест, 01	23.09.2011	100,00	0,00			8,61	250000	1
Мечел, 02	12.06.2013	101,70	-0,10	101,55	101,85	7,78	460650	3
МИА, 02	09.08.2008	99,25	-0,55	99,25	99,90	10,18	992500	1
МИАН-Девелопмент, 01	02.03.2010	75,99	5,15	76,00	78,29	66,77	81309	5
М-Индустрия, 01	16.08.2011	101,81	-0,91	101,80	102,70	11,95	254525	1
Миракс Групп, 01	19.08.2008	100,00	-0,30	99,75	100,00	10,73	40000	1
Миракс Групп, 02	17.09.2009	100,50	-0,25	100,35	101,00	10,93	3675941	2
Мираторг Финанс, 01	02.08.2012	98,27	0,00	98,00	99,00	14,64	98270	1
МИР-Финанс, 01	27.12.2007	100,00	0,00			10,51	560000	2
Митлэнд Фуд Групп, 01	16.02.2010	99,99	0,00	99,80	100,00	13,09	9997000	3
Мкапитал, 01	20.08.2009	100,00	0,00			8,75	500000	10
МКХ, 02	25.08.2009	98,98	-0,22	98,80	99,25	13,29	2078160	6
ММБ, 02	11.02.2009	99,75	0,30	99,55	99,95	8,27	997500	1
ММК-Трансфинанс, 01	10.07.2008	99,15	-0,43	99,15	99,35	13,53	11926957	4
МОИА, 01	21.12.2010	96,45	0,47			11,07	1730892	4
Монетка-Финанс, 01	14.05.2009	99,50	-0,20			14,20	1736510	12
Московский КредитБанк, 02	04.06.2009	100,05	-0,10	100,00	100,10	11,78	6990194	7
Московский КредитБанк, 03	16.06.2010	98,40	-0,10	97,70	98,50	11,56	39340000	3
Москоммерцбанк, 01	10.12.2008	99,98	0,01			9,68	9998	1
Москоммерцбанк, 02	15.02.2011	99,80	-0,20			8,77	4990	1
Москоммерцбанк, 03	12.06.2013	92,00	-1,87	92,00	95,45	15,42	3768750	2

Мосмарт Финанс, 01	12.04.2012	98,50	-0,20	98,40	99,80	16,15	2965870	4
МосОблГаз-Финанс, 01	21.12.2008	99,65	-0,20			11,70	30699	2
Мособлгаз-финанс, 02	24.06.2012	95,00	0,00			11,27	114000	1
Мособлтрастинвест, 01	26.09.2009	97,80	0,82	95,50	97,50	11,47	4153884	2
Мособлтрастинвест, 02	26.03.2011	96,00	1,05	96,00	96,99	12,86	2890	3
МосОблЭлектроСеть, 01	06.09.2011	99,00	0,00	98,85	99,30	8,54	41357952	17
МоссельпромФинанс, 01	12.12.2008	99,15	-0,25	99,35	99,50	13,90	2128752	14
Мосэнерго, 01	13.09.2011	100,10	0,05	99,85	100,01	7,61	2002000	2
Мосэнерго, 02	18.02.2016	99,80	0,09	99,75	99,95	7,85	27554480	3
Мотовилихинские заводы, 01	22.01.2009	99,63	0,43	99,10	99,15	9,99	157423	2
Моторостроитель-Финанс, 02	15.07.2010	99,04	0,04		99,19	11,25	12778060	13
МПО Красный Богатырь, 01	11.02.2010	100,05	0,05			10,80	5002500	1
НижнеЛенское-Инвест, 02	18.06.2009	98,00	-1,31	75,00	99,40	15,06	9937200	3
НижнекамскНХ, 04	26.03.2012	102,50	0,64	101,15	102,50	8,03	39088375	6
Нижне-Ленское-Инвест, 01	08.07.2008	98,45	-0,15	97,00	98,45	15,32	1119785	4
Нижнесергинский ММЗ, 01	19.05.2008	95,00	1,06	90,02	95,50	14,32	2850	1
НК АЛЬЯНС, 01	14.09.2011	98,00	-0,13	97,75	98,25	10,44	27620000	4
НЛК, 01	31.01.2008	99,80	0,71	99,30	99,80	14,41	29940	1
Новые Черемушки, 02	22.04.2008	100,00	0,15	98,35	99,70	11,76	2000	2
НОК, 02	22.09.2011	100,37	0,38	97,00	100,37	12,06	5736578	12
НПО Сатурн, 01	23.03.2008	99,95	0,00	99,46	105,44	10,84	29985	1
Нэфис Косметикс, 02	16.12.2009	99,90	0,25	99,75	99,90	10,68	39960	1
ОГК-2, 01	05.07.2010	98,79	0,14	98,30	98,80	8,40	32110930	6
ОГК-5, 01	29.09.2011	99,00	0,00	98,92	99,05	8,27	19900560	10
ОГК-6, 01	19.04.2012	98,70	-0,30	98,75	99,30	8,33	5232420	3
ОЗНА-Финанс, 01	08.12.2009	99,50	-0,50	99,00	99,50	11,36	597000	1
ОМЗ, 04	26.02.2009	94,00	11,90			5,33	618970	3
ОМК, 01	12.06.2008	100,05	-0,05	100,00	100,05	9,27	265213	4
ОСТ, 02	08.05.2008	98,00	-0,91	97,91	99,50	18,81	198786	3
ОЧАКОВО, 02	19.09.2008	97,15	-1,17	98,65	98,90	14,67	1224090	2
ПАВА, 02	21.10.2011	100,22	-0,28	100,20	101,40	12,42	26990251	5
Паркет-Холл-Сервис, 01	01.04.2010	99,50	-0,60	99,50	100,14	14,04	10520990	12
Парнас-М, 02	17.11.2011	91,00	0,11	91,00	97,00	17,39	2475690	10
Патэрсон-Инвест, 01	17.12.2009	99,10	0,10	99,00	99,30	12,43	5442248	16
ПЕНОПЛЭКС Финанс, 01	17.12.2009	99,30	-0,05	99,36	99,50	13,15	6214057	10
Первый ипотечный агент АИЖК, 01	15.02.2039	99,75	0,35	99,40	99,60	8,50	807	1
Пермэнерго, 01	22.05.2012	98,55	0,05	98,40	98,75	9,02	3942000	2
ПКФ ДиПОС, 01	19.06.2012	99,00	0,20			13,06	3960998	3
ПО УОМЗ, 01	10.06.2010	99,00	0,61	99,00	99,50	10,77	1097960	14
Промтрактор-Финанс, 01	03.07.2008	99,90	-0,09	99,60	100,00	9,60	1998000	2
Промтрактор-Финанс, 02	18.10.2011	101,00	0,00	100,90	101,00	10,38	10152520	5
Разгуляй-Финанс, 02	27.09.2011	99,55	-0,10	99,42	99,65	12,14	348425	2
Разгуляй-Финанс, 03	16.03.2012	98,85	0,36	98,40	98,85	12,31	613859	2
РАФ, 03	21.09.2008	98,90	-0,40	99,00	99,05	8,90	54267126	13
РЖД, 03	02.12.2009	102,80	-0,05	102,80	103,10	6,89	514000	1
РЖД, 05	22.01.2009	99,90	0,04	99,83	99,90	6,87	27241302	11
РЖД, 06	10.11.2010	101,20	0,10	101,15	101,20	7,00	8899133	9
РЖД, 07	07.11.2012	103,29	0,18	102,65	103,30	6,86	1033	1
РИГрупп, 01	26.12.2009	97,90	-1,06			16,83	461109	1
РКС, 01	15.04.2009	99,75	-0,25	99,75	100,75	11,21	12000998	2
РМК-ФИНАНС, 01	06.04.2010	98,94	-0,05	97,00	99,50	9,48	9990920	11
РОСБАНК, 01	15.02.2009	100,04	0,90	99,40	100,05	7,82	46018	2
Россельхозбанк, 01	04.06.2008	99,85	0,00	99,80	99,85	7,75	1997	1
Россельхозбанк, 02	16.02.2011	99,80	0,00	99,77	100,00	8,16	7295404	3
Россельхозбанк, 03	09.02.2017	98,95	-1,25	98,50	99,15	8,02	13851200	2
РТК-ЛИЗИНГ, 05	12.08.2010	98,00	0,05	97,70	98,00	9,89	3920000	1
Русский Стандарт, 04	03.03.2008	99,55	-0,05	99,55	99,75	10,69	23390008	11

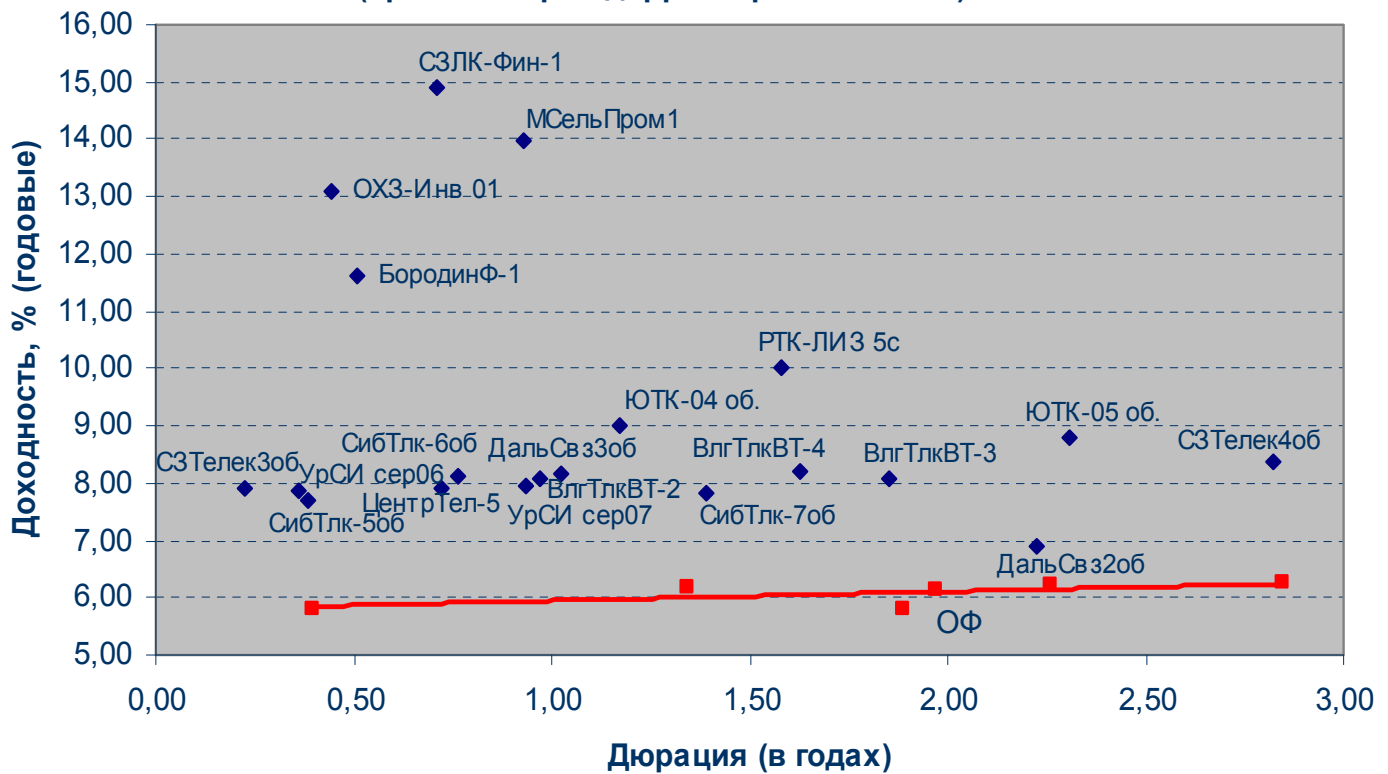
Русский Стандарт, 07	20.09.2011	99,40	-0,15	99,00	99,75	11,05	49700000	3
Русский Стандарт, 08	13.04.2012	98,00	0,51	94,00	99,55	11,10	2548000	2
РуссНефть, 01	10.12.2010	90,40	0,44	90,10	90,49	21,60	40680	1
Русфинанс Банк, 01	02.12.2008	101,15	0,00			6,62	3034500	11
Русфинанс Банк, 02	02.12.2008	98,75	-2,57			9,03	509550	11
Русфинанс Банк, 03	13.05.2009	97,75	-0,26	97,75	98,00	9,51	10976140	3
Русь-Банк, 01	19.03.2009	98,31	1,23		98,34	11,79	19710168	4
Русь-Банк, 02	22.02.2010	97,80	-2,19	97,20	97,99	13,38	6428799	7
Рыбинсккабель, 01	28.02.2012	100,18	-0,02		100,17	10,20	3205760	2
Салют-Энергия, 01	25.12.2007	99,99	0,09			10,16	568731	7
Сахарная Компания, 01	10.11.2009	93,00	8,14	93,04	94,00	35,41	2470714	13
Сахатранснефтегаз, 01	02.12.2009	100,20	0,45	99,80	100,20	11,74	3919754	12
СБ-Финанс, 01	18.06.2012	100,00	0,05			10,52	70838625	2
Северсталь-авто, 02	17.07.2013	97,00	0,08	96,50	97,00	9,22	15520000	1
СевЗапТелеком, 03	24.02.2011	100,34	-0,04	100,20	100,35	7,64	100340000	5
СевКабель-Фин, 02	28.11.2008	100,00	0,11			10,79	1700000	1
СевКабель-Фин, 03	27.03.2012	100,00	0,00	99,90	100,00	11,73	8000000	2
Седьмой Континент, 02	14.06.2012	98,00	0,05	97,60	98,00	9,47	2634735	6
СЗЛК-Финанс, 01	02.03.2010	97,50	-0,50	97,00	97,50	15,89	132600	1
Сибкадеминвест, 01	30.07.2010	95,00	-0,52	94,00	95,00	18,13	1900000	1
СИБУР Холдинг, 01	01.11.2012	99,10	0,10	99,10	99,44	8,38	9910	2
СибЦем, 01	12.06.2008	100,00	0,00	99,56	100,00	9,93	100000	4
СИТРОНИКС, 01	21.09.2010	99,85	0,15	99,20	99,90	10,36	3055410	4
СНХЗ Финанс, 01	29.09.2009	97,06	-0,45	97,10	97,40	14,38	221297	1
Содружество-Финанс, 01	22.10.2009	95,20	-1,75	95,20	97,00	13,91	952000	1
СОК-Автокомпонент, 01	24.04.2008	99,80	0,10	99,70	99,80	12,89	896734	8
Спортмастер Финанс, 01	21.05.2010	100,00	-0,19			8,98	90000000	2
СРЗ-Финанс, 01	10.12.2009	99,75	-0,55	98,05	100,00	14,78	23934600	6
Стройтрансгаз, 01	25.06.2008	100,01	-0,12	100,40	100,45	9,80	31215721	7
Стройтрансгаз, 02	13.07.2012	96,40	-0,82	96,00	97,80	9,70	60927500	4
СУ-155 КАПИТАЛ, 03	15.02.2012	100,00	0,25	99,85	100,00	10,39	14880345	11
Судостроительный банк, 01	02.07.2009	98,42	-0,24	98,38	99,75	11,29	47930880	19
ТАИФ-Финанс, 01	09.09.2010	97,89	0,04	97,61	97,90	11,81	48945000	2
ТатфондБанк, 03	19.05.2009	99,99	-0,01	99,85	100,00	12,25	726316	4
Татэнерго, 01	13.03.2008	100,35	0,16	100,18	100,35	8,14	15535250	7
ТВЗ, 03	18.06.2010	99,60	0,00			10,29	411348	2
ТГК-1, 01	11.03.2014	99,00	0,07	98,65	100,15	8,41	4950000	2
ТГК-10, 01	17.06.2010	98,10	-0,25	99,10	99,90	9,19	981	1
ТД КОПЕЙКА, 01	17.06.2008	96,75	-0,26	96,79	97,24	17,43	3732685	7
ТД КОПЕЙКА, 02	15.02.2012	92,50	0,49	92,01	92,50	16,83	19142676	6
ТД КОПЕЙКА, 03	15.02.2012	95,00	-0,26	95,02	95,25	11,81	4940020	3
ТЕРНА-ФИНАНС, 02	04.11.2011	98,20	0,11	98,20	98,20	14,70	951558	3
ТехноНИКОЛЬ-Финанс, 01	11.11.2009	99,00	-0,11	98,90	99,14	12,97	9515120	7
ТехноНИКОЛЬ-Финанс, 02	07.03.2012	96,80	0,00	96,00	96,85	12,13	7545400	3
Техносила-Инвест, 01	26.05.2011	98,45	-0,01	98,40	98,60	14,17	985	1
ТМК, 02	24.03.2009	99,61	-0,09	99,60	100,11	8,07	58329294	5
ТМК, 03	15.02.2011	100,00	-0,09	100,00	100,08	8,00	501000	1
Торговый Дом Мечел, 01	12.06.2009	92,50	-0,54			10,76	169275	1
ТРАНСАЭРО-Финансы, 01	05.02.2009	98,00	0,00	97,85	98,20	12,98	4194400	3
ТрансКредитБанк, 01	15.06.2010	96,15	-0,05	96,20	96,30	9,26	4654815	5
ТрансКредитБанк, 02	12.06.2012	97,35	-0,46	97,20	97,50	9,44	3582480	11
Трансмашхолдинг, 02	10.02.2011	99,00	0,00	99,00	99,45	9,74	989210	2
ТрансФин-М, 01	25.09.2009	100,20	0,00			10,73	17933796	2
Тюменьэнерго, 02	29.03.2012	99,20	0,05	96,79	99,20	8,24	974992	2
УБРиР-Финанс, 02	02.07.2009	97,00	0,00	97,02	97,40	17,19	3879030	3
Удмуртнефтепродукт, 01	01.09.2008	98,40	-0,30	98,26	98,55	12,44	1968000	4
УК ГидроОГК, 01	29.06.2011	102,30	-0,05	102,20	102,35	7,48	2671557	6
УК КОРА, 01	14.07.2009	99,70	0,10	99,52	99,70	17,15	19940	1
Управляющая компания	25.05.2010	99,04	1,06	97,50	99,04	11,61	495100	11

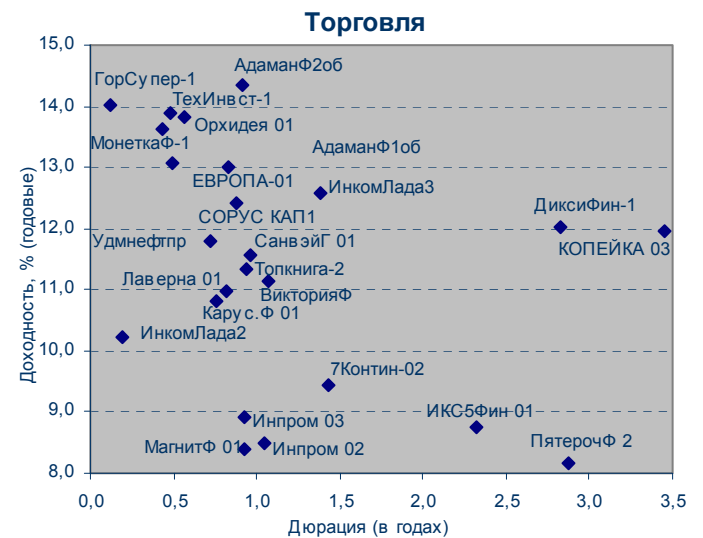
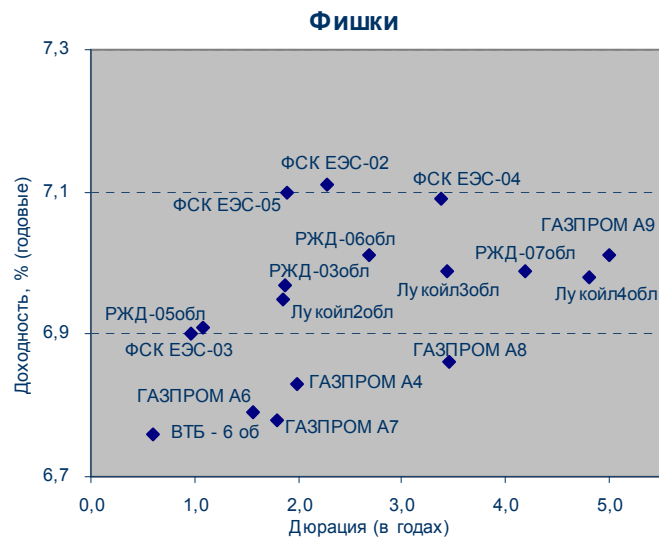
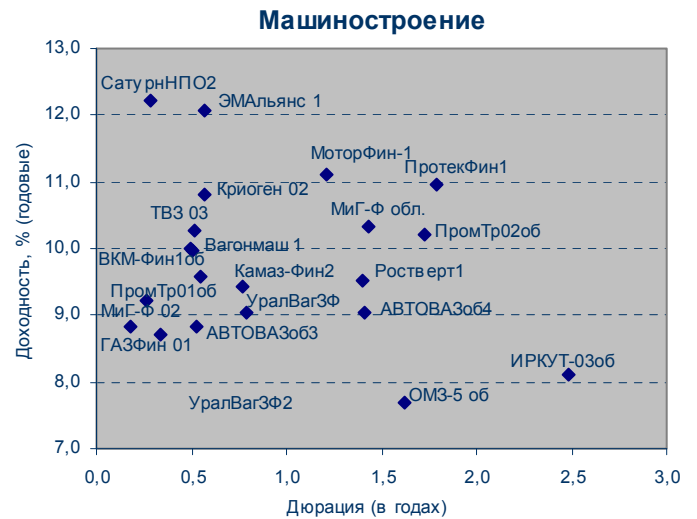
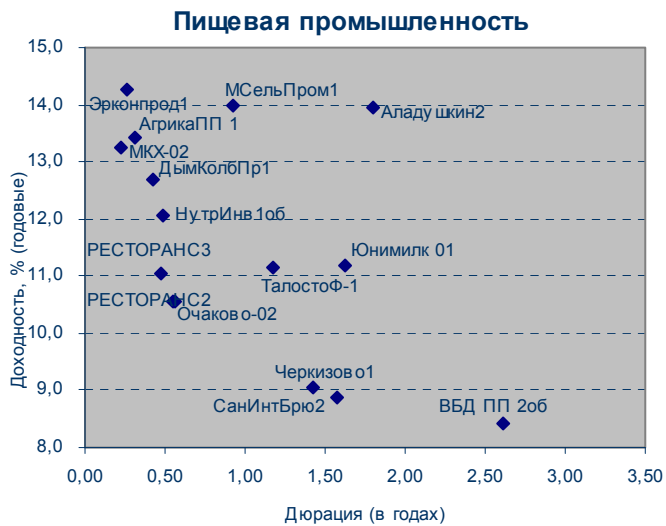
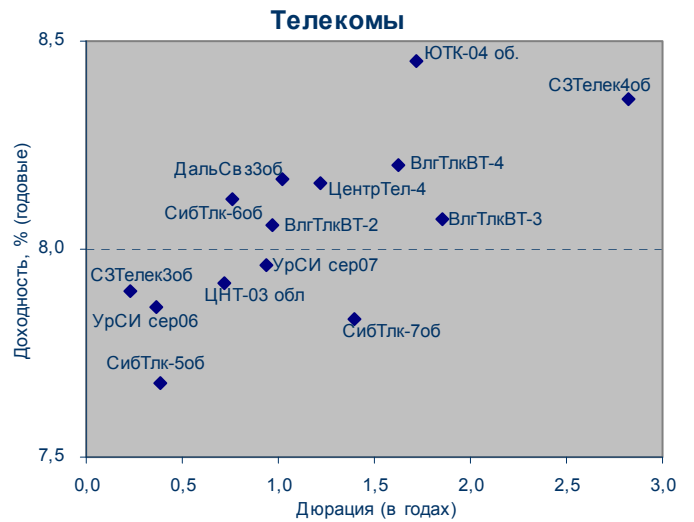
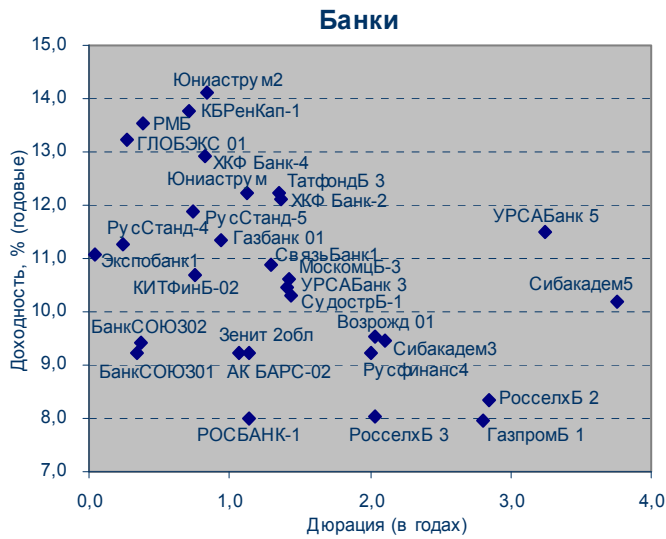
СПК, 01									
Уралзавод прецсплавов, 01	10.06.2010	97,00	-0,29	96,75	97,00	19,70	223100	2	
УралСвязьИн, 05	17.04.2008	100,48	-0,02	100,35	100,48	7,76	150720	2	
Уралэлектромедь, 01	28.02.2012	98,24	0,04	95,00	98,25	9,34	7860183	3	
УРСА Банк, 03	04.06.2009	98,70	0,45	98,01	98,70	10,86	6416861	4	
УРСА Банк, 05	18.10.2011	95,05	0,01	94,91	96,80	12,02	119643770	17	
УРСА Банк, 07	19.07.2012	94,53	0,19	94,45	94,65	11,73	576633	10	
Уфаойл-ОПТАН, 01	15.04.2010	97,00	0,00	97,00	97,50	22,98	5456550	7	
Уфимское МПО, 02	17.12.2009	99,44	-0,03	99,35	99,45	10,97	518072	15	
ФК Еврокоммерц, 01	18.12.2009	99,90	0,05			15,06	999000	11	
ФК Еврокоммерц, 02	10.06.2010	96,53	-0,48			18,03	1740120	13	
ФК Еврокоммерц, 03	18.06.2010	94,65	-1,41			15,79	946500	11	
ФСК ЕЭС, 02	22.06.2010	102,70	0,00			7,18	26690000	3	
ФСК ЕЭС, 03	12.12.2008	100,20	0,10	100,10	100,20	7,00	61959744	7	
ФСК ЕЭС, 04	06.10.2011	100,80	-0,04	100,80	100,85	7,18	21708336	3	
ФСК ЕЭС, 05	01.12.2009	100,20	0,05	100,25	100,40	7,21	792582	3	
Ханты-Мансийск СтройРесурс, 01	13.10.2010	99,30	-0,69	99,10	100,00	14,02	19859000	10	
ХК ДОМОЦЕНТР, 01	08.07.2010	96,50	0,99	95,31	96,70	15,77	5790000	1	
ХКФ Банк, 02	11.05.2010	96,00	-0,41	96,00	96,50	12,83	1595076	4	
ХКФ Банк, 03	16.09.2010	98,40	0,10	98,10	98,40	12,24	7360952	7	
ХКФ Банк, 04	12.10.2011	97,50	-0,82	98,51	98,97	13,87	3028703	4	
Хлебозавод-28, 02	09.12.2008	100,00	0,00	100,00		12,55	2000	2	
Холидей Финанс, 01	01.04.2010	97,25	-1,26	96,00	98,45	15,48	6803407	4	
ЦентрТелеграф, 03	01.04.2009	100,59	0,59	100,48	100,55	9,58	17584795	12	
ЦентрТелеком, 04	21.08.2009	109,17	0,15	109,15	109,20	7,97	31338782	6	
ЦентрТелеком, 05	30.08.2011	100,10	0,00	100,00	100,18	8,07	4004000	1	
Челябинский ТПЗ, 01	16.06.2010	100,45	0,00	100,40	100,45	8,74	18447665	27	
ЭйрЮнион, 01	10.11.2009	96,45	0,16	96,20	96,45	15,83	49187	3	
ЭКСПОБАНК, 01	29.12.2009	99,95	-0,02			12,87	999500	1	
Элемент Лизинг, 01	24.03.2010	99,70	-0,20			14,33	598200	3	
Энергоцентр, 01	11.07.2010	99,62	-0,37	97,00	99,50	9,91	7969800	3	
ЭФКО, 02	22.01.2010	99,87	0,17	99,87	100,00	11,96	922828	5	
ЮГК ТГК-8, 01	10.05.2012	100,00	0,59	95,00	100,10	8,15	14551000	2	
ЮНИАСТРУМ БАНК, 01	17.02.2009	99,10	0,28	98,86	99,50	12,17	7706090	3	
ЮНИАСТРУМ БАНК, 02	19.04.2010	98,00	-0,76	97,70	98,00	13,94	5869900	4	
ЮНИМИЛК Финанс, 01	06.09.2011	98,00	-0,20	97,00	98,10	11,34	17984810	3	
ЮТК, 03	10.10.2009	100,24	-0,01	100,18	100,24	8,47	32515942	9	
ЮТК, 04	09.12.2009	101,83	0,03	101,71	101,94	8,90	22127583	7	
ЮТК, 05	30.05.2012	97,53	-0,02	94,51	97,53	8,88	72168	3	
ЮТэйр-Финанс, 02	10.03.2009	99,30	0,30	99,30	99,90	13,81	4167661	8	
ЮТэйр-Финанс, 03	14.12.2010	97,58	-0,13	97,51	98,99	13,51	254684	1	
Якутскэнерго, 02	08.03.2012	98,20	0,10	98,20	98,90	10,42	982	1	

EMBI



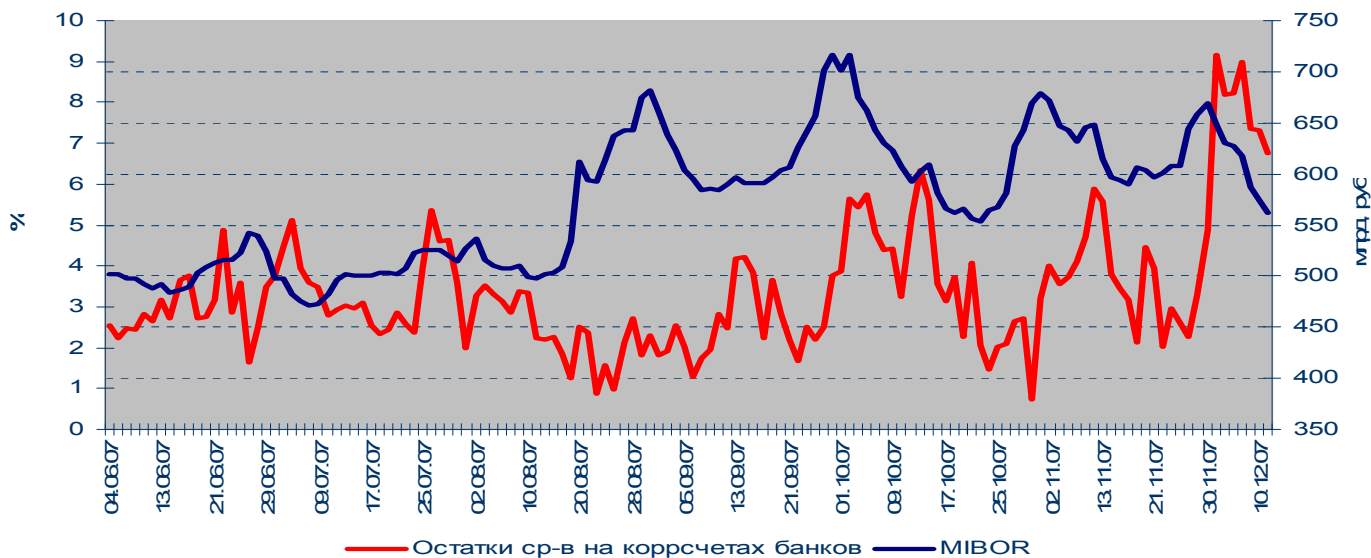
Кривая доходности корпоративных облигаций (организатор/андеррайтер Связь-Банк)



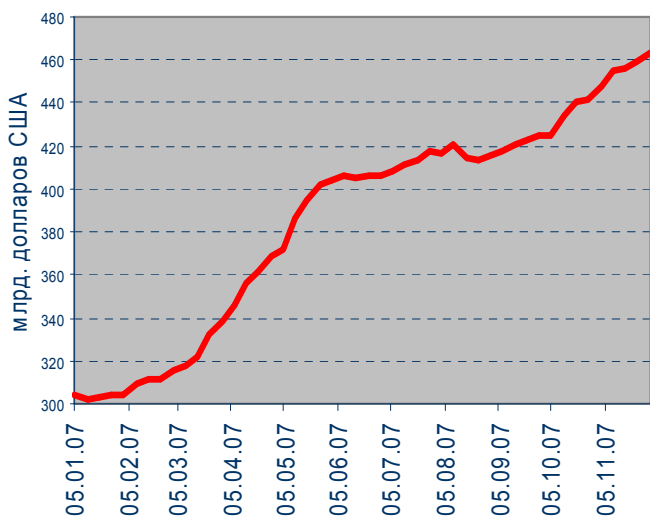


Денежный рынок

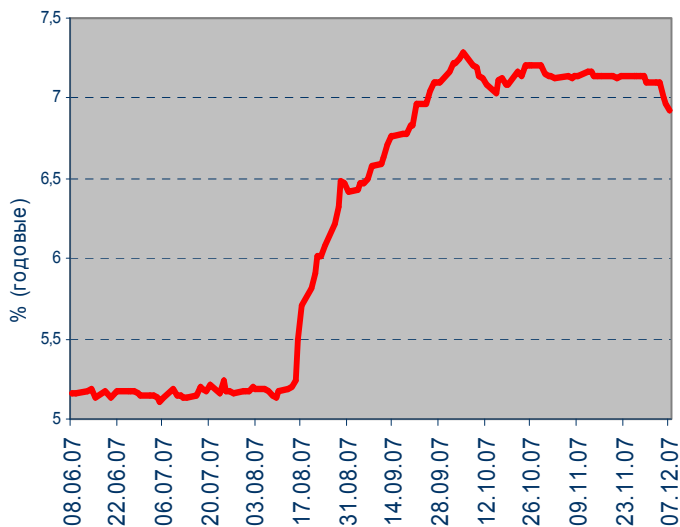
Остатки средств на коррсчетах банков (Россия) и MIBOR



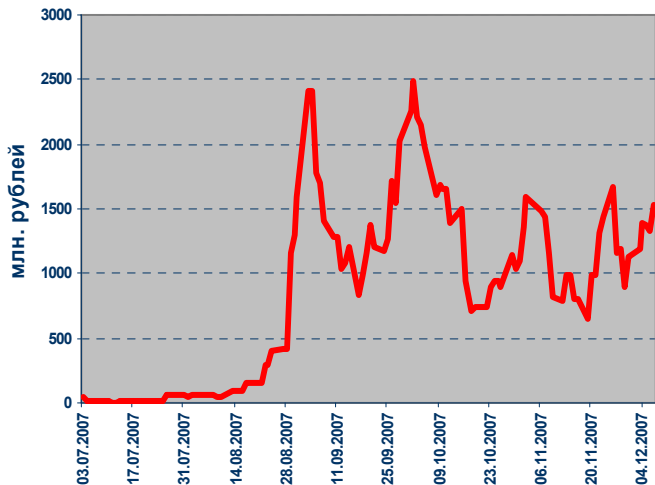
Золото-валютные резервы РФ



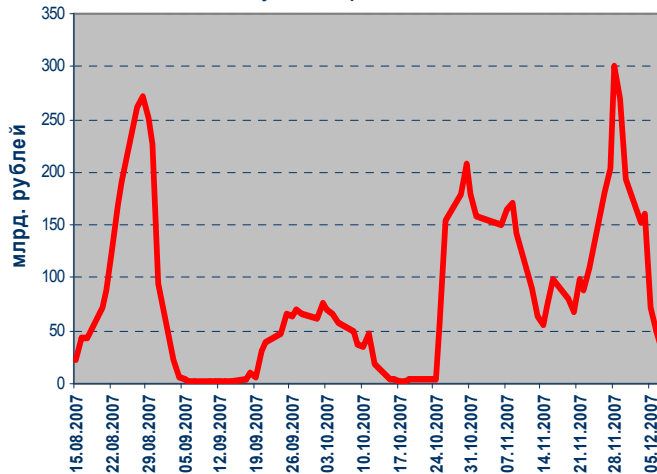
MOSPRIME 6M



Задолженность кредитных организаций по ломбардным кредитам на начало операционного дня

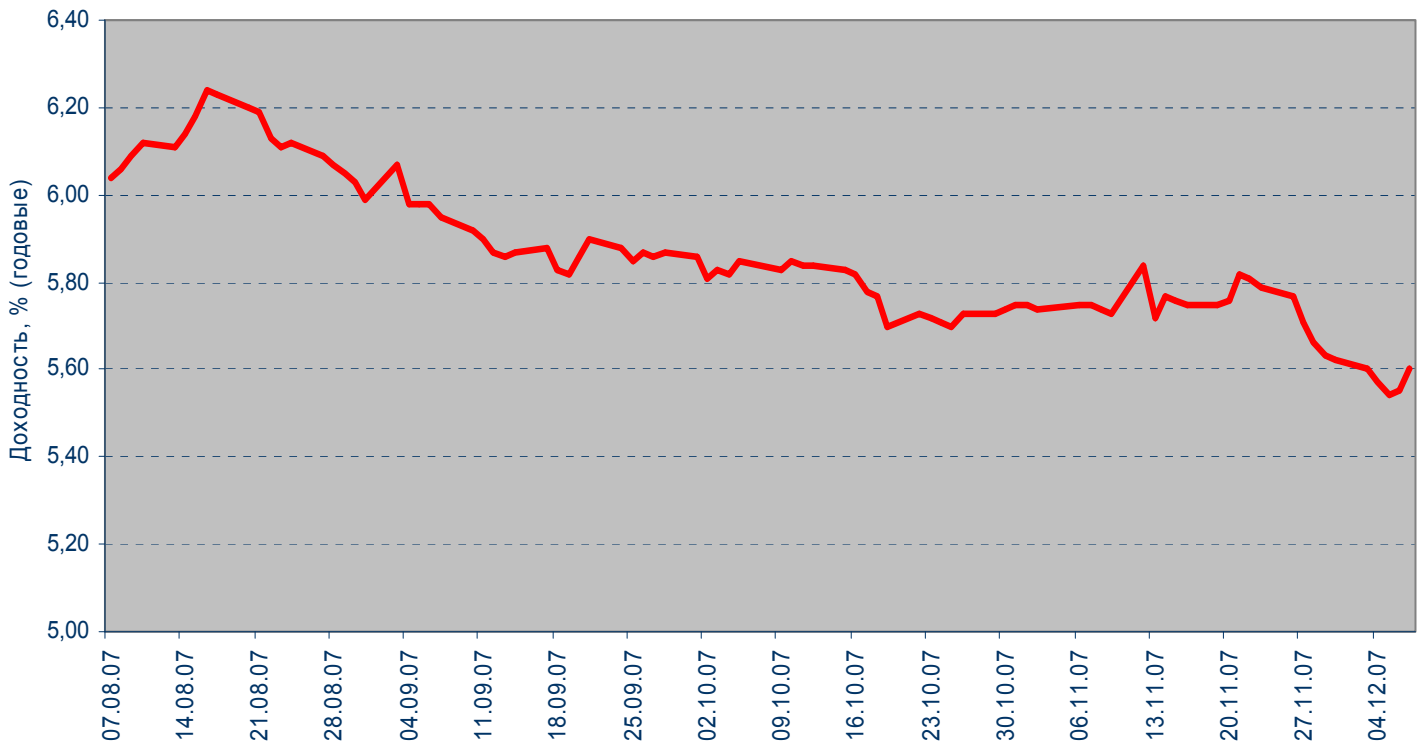


Итоги аукциона прямого РЕПО

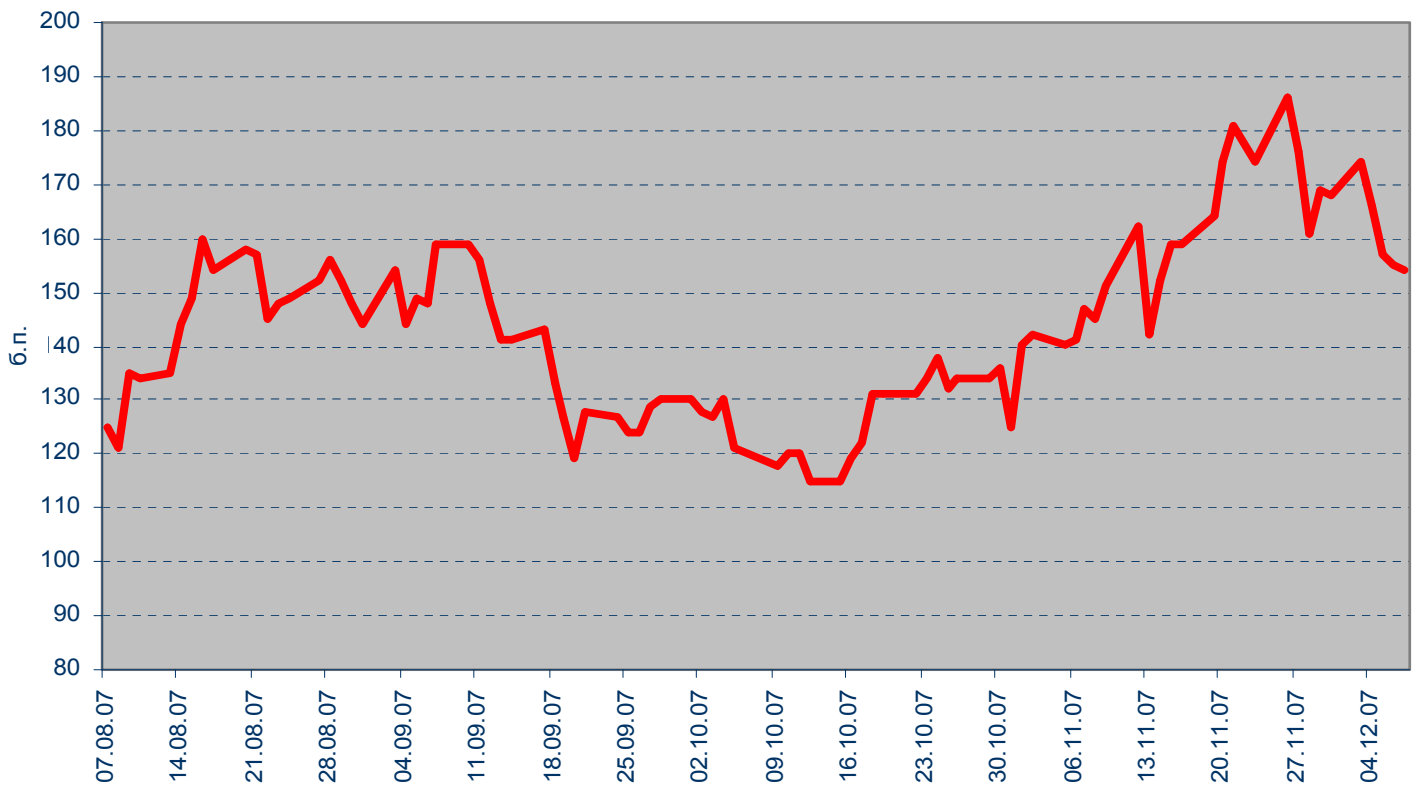


Рынок еврооблигаций

Динамика Россия, 2030



Спрэд Россия 30 и US Treasuries 10



ВАЖНАЯ ИНФОРМАЦИЯ

Настоящий документ имеет исключительно информационное значение и не может рассматриваться как предложение или побуждение к покупке или продаже ценных бумаг, а также связанные с ними финансовые инструменты. Описания любой компании или компаний, и (или) их ценных бумаг, или рынков, или направлений развития, упомянутых в данном документе, не предполагают полноты их описания. Утверждения относительно прошлых результатов необязательно свидетельствуют о будущих результатах

Несмотря на то, что информация, изложенная в настоящем документе, была собрана из источников, которые АКБ «Связь-Банк» считает надежными, Банк не дает гарантий относительно их точности или полноты. При принятии инвестиционного решения инвесторам следует провести собственный анализ всех рисков, связанных с инвестированием в ценные бумаги. АКБ «Связь-Банк», его руководство, представители и сотрудники не несут ответственности за любой прямой или косвенный ущерб, наступивший в результате использования информации изложенной в настоящем документе.

АКБ «Связь-Банк» и связанные с ним стороны, должностные лица и (или) сотрудники Банка и (или) связанные с ними стороны могут владеть долями капитала компаний или выполнять услуги для одной или большего числа компаний, упомянутых в настоящем документе, и (или) намереваются приобрести такие доли капитала и (или) выполнять либо намереваются выполнять такие услуги в будущем (с учетом внутренних процедур Банка по избежанию конфликтов интересов). АКБ «Связь-Банк» и связанные с ним стороны могут действовать или уже действовали как дилеры с ценными бумагами или другими финансовыми инструментами, указанными в настоящем документе, или ценными бумагами, лежащими в основе таких финансовых инструментов или связанными с вышеуказанными ценными бумагами. Кроме того, АКБ «Связь-Банк» может иметь или уже имел взаимоотношения, или может предоставлять или уже предоставлял финансовые услуг упомянутым компаниям (включая инвестиционные банковские услуги, фондовый рынок и прочее). АКБ «Связь-Банк» может использовать информацию и выводы, представленные в настоящем документе, до его публикации.

Все выраженные оценки и мнения, представленные в настоящем документе, отражают исключительно личное мнение каждого аналитика, частично или полностью отвечающего за содержание данного документа

По вопросам проведения операций с ценными бумагами обращайтесь в отдел клиентского обслуживания: (495) 228-38-06

КОНТАКТНАЯ ИНФОРМАЦИЯ

ОАО АКБ «Связь-Банк»

125375, г. Москва, ул. Щепкина, д. 40, стр. 1

Тел.: +7(495) 228-36-42

E-mail: IB@sviaz-bank.ru

Internet: <http://www.sviaz-bank.ru/>

Руководство

Автухов Михаил 228-38-01

IB@sviaz-bank.ru

Бахшиян Шаген 228-36-42

IB@sviaz-bank.ru

Эмиссия долговых инструментов

Барков Дмитрий 228-36-42 (30-93)

emission@sviaz-bank.ru

Смакаев Роберт 228-36-42 (33-37)

emission@sviaz-bank.ru

Волгарев Виктор 228-36-42 (30-97)

emission@sviaz-bank.ru

Менлиаманова Мирана 228-36-42 (30-23)

emission@sviaz-bank.ru

Сухина Юлия 228-36-42 (30-24)

emission@sviaz-bank.ru

Кривоногова Юлия 228-36-42 (31-99)

emission@sviaz-bank.ru

Сумин Андрей 228-36-42 (31-07)

emission@sviaz-bank.ru

Продажи на финансовых рынках

Сумин Владимир 228-38-06 (30-32)

sales@sviaz-bank.ru

Очкин Алексей 228-38-06 (31-01)

sales@sviaz-bank.ru

Голубничий Денис 228-38-01 (30-48)

sales@sviaz-bank.ru

Дергачев Дмитрий 228-38-01 (30-48)

sales@sviaz-bank.ru

Бабаджанов Сухроб 228-38-01 (31-24)

broker@sviaz-bank.ru

Клиентское обслуживание

Хмелева Ольга 228-38-06 (30-77)

broker@sviaz-bank.ru

Виноградова Анна 228-38-06 (31-02)

broker@sviaz-bank.ru

Анализ финансовых рынков

Свиридов Станислав 228-38-01 (31-92)

research@sviaz-bank.ru

Бодрин Юрий 228-38-01 (31-06)

research@sviaz-bank.ru

Гребцов Максим 228-38-01 (31-88)

research@sviaz-bank.ru

Полутов Александр 228-38-01 (31-88)

research@sviaz-bank.ru

Кредитный анализ

Чердаков Евгений 228-36-42 (30-95)

CR@sviaz-bank.ru

Федоткова Елена 980-05-61 (31-05)

CR@sviaz-bank.ru

Тарасов Олег 980-05-61 (30-96)

CR@sviaz-bank.ru